

حسابداری مالی و صنعتی ( صفوی / منصوره )

کاملترین جزوه حسابداری مالی و صنعتی

ویژه سراسری و آزاد

سید امیر صفوی / مهناز منصوره

درس ضریب چهار حسابداری مالی و صنعتی یکی از مهمترین دروس کنکور مالی بشمار می رود که متأسفانه به خاطر شرایط خاص این درس تا به امروز منبع کاملی برای آن معرفی نشده . در برخی از کتب قسمت حسابداری مالی پررنگ شده و در برخی دیگر حسابداری صنعتی . مضافاً اینکه کتاب های موجود بیشتر جنبه دانشگاهی دارند و نیاز داوطلبین کنکور را برآورده نمی سازند.

این جزوه به ضرس قاطع جامعترین جزوه این درس می باشد و در ۲ پارت ( حسابداری مالی و حسابداری صنعتی ) در اختیار دانشجویان قرار گرفته است .

مولفین این کار استاد سید امیر صفوی ( استاد دانشگاه و نویسنده چندین کتاب در حوزه های مالی و سرمایه گذاری ) و سرکار خانم مهناز منصوره ( رتبه ۲۳ رشته مدیریت مالی در سال ۱۳۹۴ و دانشجوی ارشد دانشگاه شهید بهشتی ) می باشند .

در حال حاضر این جزوه کامل ترین جزوه مدیریت مالی بشمار می رود و پاسخگوی کلیه سوالات کنکورهای سال های قبل بوده و تمام نیاز داوطلبین کنکور سراسری و آزاد را مرتفع می سازد . به منظور حفظ کیفیت و کمک به یادگیری مخاطبین تمام جزوه به صورت تایپی - رنگی می باشد .

حسابداری مالی و صنعتی ( صفوی / منصوره )

اهم مطالب پارت دو (حسابداری صنعتی )

تفاوت حسابداری مالی و مدیریت

اجزای بهای محصول به تفکیک

پرداخت حقوق و دستمزد و کسورات

تجزیه و تحلیل سربار

سیستم بهایابی سفارشی کار

سیستم بهایابی مرحله‌ای

معادل آحاد تکمیل شده

ضایعات

## فصل ۸: حسابداری صنعتی

## تفاوت حسابداری مالی و مدیریت

موضوع	حسابداری مالی	حسابداری صنعتی
استفاده کنندگان اولیه	برون سازمانی	درون سازمانی
کانون توجه	کل سازمان	قسمت‌ها و بخش‌های سازمان
ویژگی‌های اطلاعات	تاریخی	تاریخی، جاری یا برآوری
	کمی	کمی یا کیفی
	پولی	پولی یا غیر پولی
	قابل اتکا	به موقع
معیارهای ارجح	اصول عمدی پذیرفته شده حسابداری	مربوط بودن
	ثبات رویه	فرونی منافع بر هزینه
	تاییدپذیری و قابلیت رسیدگی	انعطاف پذیری
نگهداری سوابق	رسمی	ترکیبی از رسمی و غیر رسمی
دوره گزارشگری	معمولاً سالانه	کوتاه مدت (روزانه - هفتگی - ماهانه)

## حسابداری صنعتی (حسابداری بهای تمام شده)

تکنیک یا روش تعیین بهای یک پروژه، فرآیند و یا یک موضوع از طریق اندازه‌گیری مستقیم یا تسهیم.

حسابداری صنعتی (بهای تمام شده) حوزه مشترکی بین حسابداری مالی و حسابداری صنعتی است.

## زنجیره ارزش شامل:

تحقیق و توسعه ← طراحی ← تولید ← بازاریابی ← توزیع ← خدمات پس از فروش

## حسابداری مالی و صنعتی (صنوعی / منصوری)

**بها:** ارزش منابع از دست رفته (صرف شده) به منظور تحصیل کالا یا خدمت.

در عمل، بها بیانگر مبلغ پولی که باید برای تحصیل یا تولید کالاها و خدمات پرداخت شوند، اندازه گیری می شود. به هر چیزی که مدیریت برای دستیابی به اهدافش نیازمند اطلاعات بهای آن است اصطلاحاً موضوع بهایابی گفته می شود.

در سیستم بهایابی معمولاً موضوعات طی دو مرحله تعیین می شوند:

- انباشت بها
- انتساب بها

۱. **انباشت بها:** گردآوری داده‌های مربوط به بها به شیوه‌ای سیستماتیک و با استفاده از سیستم حسابداری است.

۲. **انتساب بها:** یک اصطلاح کلی بوده و دربرگیرنده دو مفهوم دقیق تر است.

**A-2: رهگیری:** آن دسته ارقام بهای انباشت که ارتباط مستقیم با موضوع بهایابی دارند (مواد اولیه و هزینه دستمزد)

**B-2: تسهیم:** ارقام بهای انباشت شده که به طور غیرمستقیم با موضوع بهایابی مرتبط هستند (سربار ساخت)

**بها:** به منظور کسب منافع جاری یا آتی تحمل شده و از این رو در زمان استفاده از این منابع ما به هزینه تبدیل می شوند و از طریق اندازه گیری ارزش ریالی کاهش در دارایی‌ها یا افزایش بدهی‌ها یا ترکیبی از این دو در زمان تهسیل صورت گرفته است.

**هزینه‌ها:** بهایی است که منافع حاصل از آن کسب گردیده و در حال حاضر منقضی شده است. بهای

منقضی نشده‌ای که کسب منافع مربوط به آن در آینده محتمل است، در دارایی طبقه‌بندی می شود.

**زیان:** بدون هیچ گونه منافع هستند.

زیان و هزینه اثر مشابهی بر سود و زیان دارند و هر دو سود را کاهش می دهند. و اثر مشابه دیگر این دو این است که هر دو فاقد منافع آتی برای شرکت هستند. تفاوت اصلی زیان و هزینه این است که هزینه به صورت

### حسابداری مالی و صنعتی (صنوی / منصوری)

کنترل شده و به خواسته شده و با هدف کسب درآمد تحمل می‌شود و هزینه به عملیات شرکت مرتبط است. زیان به صورت کنترل نشده و ناخواسته تحمل می‌شوند و عمدتاً زیانها در راستای عملیات اصلی شرکت هستند. تفاوت اصلی میان بها، هزینه و زیان:

زیان	هزینه	بها	منافع
ندارد	گذشته	آتی	
صورت سود و زیان در	صورت سود و زیان به	ترازنامه به عنوان	محل انعکاس
قالب غیر عملیاتی	عنوان هزینه عملیاتی	دارایی	

**محرک بها:** یک متغیر یا عامل اندازه گیری است که علت تغییر در مبلغ کل یا قلم بهای خاص است.

رابطه‌ی علت و معلولی برقرار است و هر تغییری در محرک بها موجب تغییراتی همسو و متناسب در مبلغ کل بهای مربوط به آن می‌شود.

#### مبنای تسهیم (تخصیص) بها

یک قلم یا گروهی از اقلام بهای غیرمستقیم را به گونه‌ای سیستماتیک به موضوعات بهایی ارتباط می‌دهد. با توجه به اینکه بین تغییرات سطح محرک بها و تغییرات بهای غیرمستقیم رابطه‌ی علت و معلولی برقرار است، بهترین حالت این است که محرک بهای غیرمستقیم شناسایی و به عنوان مبنای تسهیم استفاده می‌شود. بهترین مبنای تسهیم، محرک بهایی است که بیشترین هم بستگی را با بهای کل هر یک از مخازن بها دوره داشته باشد.

مبنای طبقه بندی بها:

۱- قابلیت رهگیری (ارتباط با موضوع بهایی)

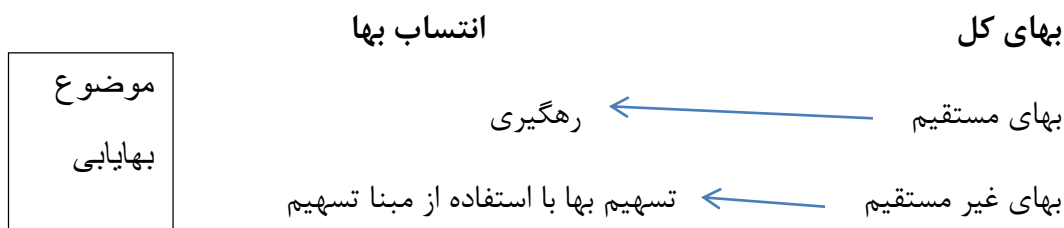
۲- واکنش نسبت به تغییر در حجم فعالیت (رفتار بها)

۳- ارتباط با بهای محصول

۴- دایره محل وقوع

## حسابداری مالی و صنعتی (صفوی / منصوره)

**قابلیت رهگیری:** به دو طبقه مستقیم و غیرمستقیم تفکیک می‌گردد.

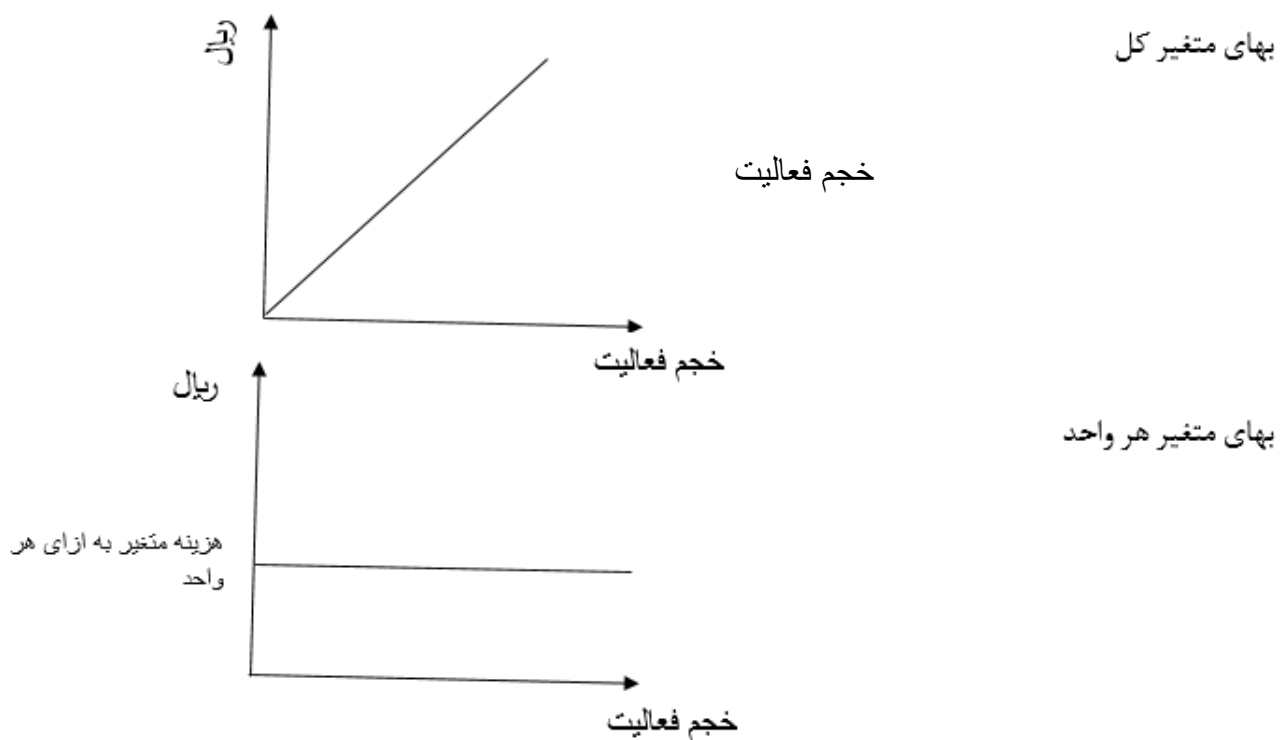


مستقیم یا غیرمستقیم بودن یک قلم بهای خاص امری مطلق و جزء ویژگی‌های خاص آن نیست و یک مفهوم نسبی است و در ارتباط با موضوع بهایابی تعیین می‌شود. هر چه موضوع بهایابی گسترده‌تر تعریف شود. به دلیل اینکه رهگیری انواع بیشتری از بها به آسانی و با صرفه اقتصادی امکان‌پذیر است، بهای مستقیم سهم بیشتری از بهای کل موضوع بهایابی را تشکیل داده در نتیجه بهای تعیین شده دقت بیشتری دارند. اگر موضوع بهایابی محصولات باشند بهای مستقیم، مواد مستقیم، دستمزد مستقیم و به اقلام غیرمستقیم سربار ساخت اطلاق می‌شود.

**طبقه‌بندی بها براساس واکنش به تغییر در حجم فعالیت (رفتار بها):** الگوی رفتارها با توجه به رفتار بهای کل و نه بهای هر واحد در واکنش به تغییر در حجم فعالیت طبقه‌بندی می‌گردد که انواع بها شامل: متغیر - ثابت و مخلوط است.

**بهای متغیر:** مبلغ کل آن به صورت مستقیم و خطی با تغییرات در حجم فعالیت تغییر می‌کند.

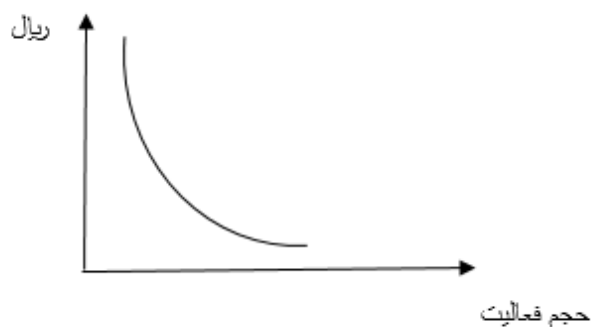
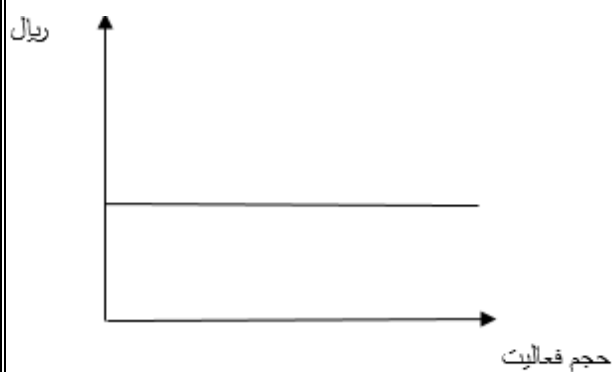
## حسابداری مالی و صنعتی (صفوی / منصور)



## بهای ثابت

مبلغ کل آن در دامنه مربوط ثابت باشد، یا به عبارتی با تغییر در حجم فعالیت در دامنه مربوط بدون تغییر باقی بماند. معمولاً به منظور ایجاد ظرفیت تولیدی در شرکت واقع می‌شود. بهای ثابت رابطه‌ی معکوس با تغییر در حجم فعالیت شرکت دارد.

## حسابداری مالی و صنعتی (صفوی / منصوره)



تعاریف مقایسه‌ای رفتار بهای کل و بهای هر واحد

بهای متغیر	کل	بهای ثابت
بهای متغیر	به صورت خطی و مستقیم هر واکنش به تغییرات در سطح فعالیت تغییر می‌کند.	در دامنه مربوطه ثابت باقی می‌ماند.
بهای ثابت	در دامنه مربوطه ثابت باقی می‌ماند.	با تغییرات در سطح فعالیت به صورت معکوس و غیر خطی تغییر می‌کند.

هزینه مختلط (مخلوط)

۱- نیمه متغیر

۲- بهای پلکانی



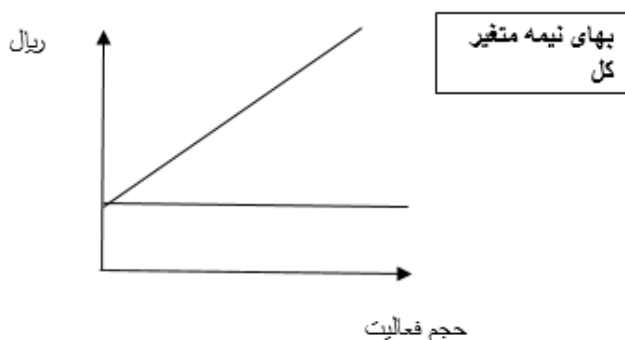
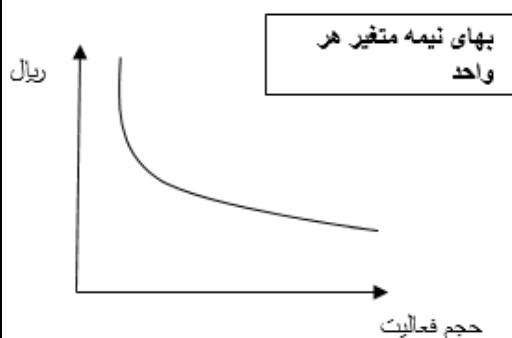
### حسابداری مالی و صنعتی (صفوی / منصوری)

**بهای نیمه متغیر:** شامل دو جزء ثابت و متغیر است. جزء ثابت بیانگر حداقل بهای استفاده از یک کالا یا خدمت است و ارتباطی به میزان استفاده از آن ندارد و جزء متغیر بهای نیمه متغیر تابعی از حجم فعالیت است. بهای نیمه متغیر به دلیل داشتن جزء ثابت، دارای رابطه معکوسی با حجم فعالیت است.

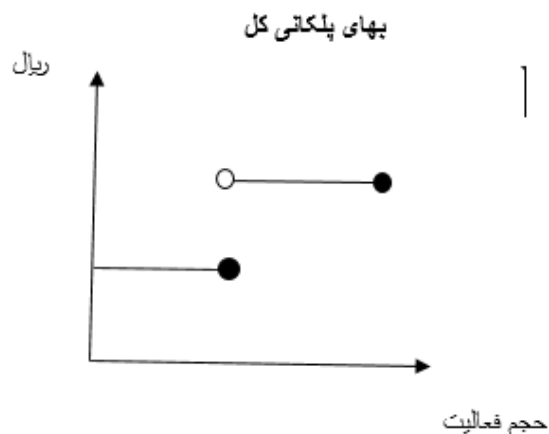
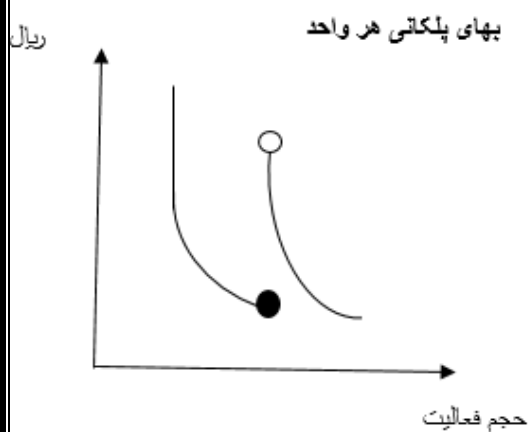
$$TC = VC + FC$$

**بهای ثابت + بهای متغیر = بهای کل هر محصول**

بنابراین بهای هر محصول نوعی بهای نیمه متغیر است.



**بهای پلکانی (نیمه ثابت):** مبلغ کل بها با تغییر سطح فعالیت به میزان بیشتر از یک «محدوده» «دامنه» یا «پله» خاص به صورت پلکانی به یک باره افزایش می‌یابد اما در حد فاصل بین محدوده‌های مختلف حجم فعالیت بهای کل آن ثابت باقی می‌ماند. بهای پلکانی در حد فاصله بین محدوده‌های مختلف حجم فعالیت دارای رابطه معکوس با حجم فعالیت است.



## حسابداری مالی و صنعتی ( صفوی / منصوری )

مفروضات رفتار بها: دامنه مربوط فعالیت و دوره‌ی زمانی.

طبقه بندی براساس ارتباط با بهای محصول

اگر موضوع بهایابی محصولات باشند اقلام مختلف بها یا بهای محصولند یا بهای دوره:

**بهای محصول:** بهای قابل انتقال به موجودی‌ها: شامل مواد مستقیم، دستمزد مستقیم و سربار مسافت

است.

**بهای دوره:** بهایی که جز موارد بالا (مواد مستقیم – دستمزد مستقیم و سربار ساخت) نباشند جزء بهای

دوره شناسایی می‌شوند. بهای دوره مربوط به یک دوره زمان خاص است. آن دسته از بهای دوره که حدی

منافع آتی است به عنوان دارایی طبقه بندی می‌شوند و آنها که منافع آنها در گذشته کسب شده هزینه دوره

هستند.